



# Sonesse 28 WireFree RTS Li-ion Sonesse ULTRA 30 WireFree RTS Li-ion

**EN** Instructions  
**ES** Instrucciones  
**FR** Notice  
**DE** Anleitung  
**RU** инструкции

**CS** Pokyny  
**HU** Útmutató  
**PL** Instrukcje  
**RO** Instrucțiuni  
دليل التركيب **AR**

## ПЕРЕВЕДЕННОЕ РУКОВОДСТВО





Настоящее руководство относится ко всем приводам Sonesse 28 WireFree RTS и Sonesse ULTRA 30 WireFree RTS, которые включены в данный каталог

### СОДЕРЖАНИЕ

<b>1. Предварительная информация</b>	<b>46</b>	3.2. Управление клавишами ВВЕРХ, ВНИЗ, МҮ: в режиме рулонной шторы	52
1.1. Область применения	46	3.3. Управление клавишами ВВЕРХ, ВНИЗ, МҮ: в режиме жалюзи	52
1.2. Ответственность	46	3.4. Настройка скорости поворота жалюзи	52
<b>2. Установка</b>	<b>47</b>	3.5. Промежуточное положение (му)	53
2.1. Сборка	47	3.6. Настройка скорости	53
2.2. Подключение	47	3.7. Советы по эксплуатации	54
2.3. Ввод в эксплуатацию	48	3.8. Замена аккумулятора	55
2.4. Советы по монтажу	49		
<b>3. Эксплуатация и техническое обслуживание</b>	<b>52</b>	<b>4. Технические характеристики</b>	<b>56</b>
3.1. Выбор режима: режим рулонной шторы или жалюзи	52		

### ОБЩИЕ ПОЛОЖЕНИЯ

#### Указания по мерам безопасности

-  **Опасность**  
*Обозначает опасность, вызывающую немедленную смерть или тяжелые травмы.*
-  **Предупреждение**  
*Обозначает опасность, которая может привести к смерти или тяжелым травмам.*
-  **Предосторожность**  
*Обозначает опасность, которая может привести к травмам легкой или средней тяжести.*
-  **Внимание**  
*Обозначает опасность, которая может вызвать повреждение или разрушение оборудования.*

## 1. ПРЕДВАРИТЕЛЬНАЯ ИНФОРМАЦИЯ

### 1.1. ОБЛАСТЬ ПРИМЕНЕНИЯ

Приводы Sonesse 28 и Sonesse 30 предназначены для внутренних штор любых типов, за исключением пантографов.

Установщик – специалист по бытовым средствам механизации и автоматики – обязан убедиться, что полотно установлено в соответствии со стандартами, действующими в стране установки, в частности с требованиями стандарта по внутренним шторам EN 13120.

### 1.2. ОТВЕТСТВЕННОСТЬ

Перед началом установки и эксплуатации привода внимательно изучите настоящее руководство. Помимо указаний, приведенных в настоящем руководстве, ознакомьтесь с инструкциями, изложенными в прилагаемом документе **Указания по мерам безопасности**.

Привод должен устанавливаться специалистом по бытовым средствам механизации и автоматики согласно инструкциям Somfy и правилам, действующим в стране, где привод вводится в эксплуатацию. Запрещено эксплуатировать привод не по прямому назначению, указанному выше. Такая эксплуатация, равно как и несоблюдение указаний, приведенных в настоящем руководстве и в документе **Указания по мерам безопасности**, освобождает компанию Somfy от ответственности и гарантийных обязательств.

После установки привода установщик должен проинформировать своих клиентов об условиях использования и технического обслуживания привода и передать им руководство по эксплуатации и техническому обслуживанию и прилагаемый документ **Указания по мерам безопасности**. Любые операции по послепродажному обслуживанию привода должны выполняться специалистом по бытовым средствам механизации и автоматики.

В случае сомнений при установке привода или для получения дополнительной информации обратитесь к консультанту Somfy или зайдите на сайт [www.somfy.ru](http://www.somfy.ru).

## 2. УСТАНОВКА

### Внимание



- Специалист по бытовым средствам механизации и автоматики при установке привода **обязан** следовать указаниям в настоящем руководстве.
- Не допускайте падения привода и ударов по нему, не делайте в приводе отверстия и не погружайте его в жидкость.
- Для каждого привода запрограммируйте свой пульт управления.

ⓘ Убедитесь, что после установки светодиод, кнопка программирования и входной разъем остаются на виду и в открытом доступе.

### 2.1. СБОРКА

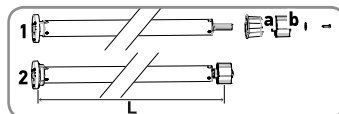
#### 2.1.1. Подготовка привода

##### Внимание



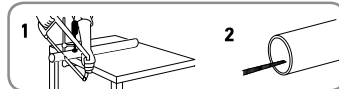
- **Sonesse 28 WireFree RTS:** внутренний диаметр вала должен составлять  $\varnothing 26,6$  мм и более.
- **Sonesse ULTRA 30 WireFree RTS:** внутренний диаметр вала должен составлять  $\varnothing 27,7$  мм и более.

- 1) Установите на привод переходник (а) и адаптер (б).
- 2) Измерьте расстояние (L) между адаптером и головкой привода.



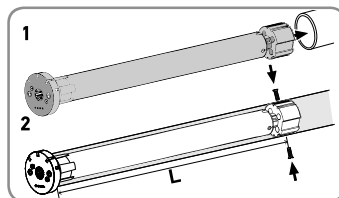
#### 2.1.2. Подготовка вала

- 1) Отрежьте вал необходимой длины.
- 2) Зачистите заусенцы и удалите опилки.



#### 2.1.3. Сборка привода с валом

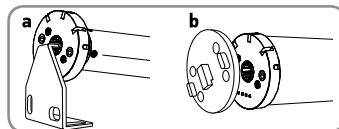
- 1) Установите привод в валу. Вставьте переходник в вал, совместите переходник с направляющими. Наполовину вставьте привод в вал, сдвиньте и закрепите адаптер в валу. Вставьте привод в вал до упора.
- 2) При необходимости замерьте расстояние (L) и закрепите привод в валу с помощью самонарезных винтов или вытяжных стальных заклепок.



#### 2.1.4. Установка привода с валом в креплениях

- а) Стандартное крепление.
- б) Прокладка привода для особых креплений.

ⓘ Для лучшего приема радиосигнала, в случае использования карниза, разместите антенну привода снаружи и не допускайте ее искривления.



### 2.2. ПОДКЛЮЧЕНИЕ

#### Предосторожность



- С целью обеспечения электробезопасности данный привод класса III предназначен для работы только при безопасном сверхнизком напряжении (БСНН).
- Перед перевозкой авиатранспортом убедитесь, что уровень заряда аккумулятора ниже 30%.

#### Внимание



- Для подзарядки аккумуляторов привода используйте зарядное устройство (рекомендованное Somfy).
- Перед установкой убедитесь, что аккумулятор полностью заряжен.
- Перед настройкой необходимо заряжать аккумулятор только в том случае, если светодиод мигает красным пять раз при нажатии любой кнопки на сопряженном пульте управления.

- 1) Подсоедините зарядное устройство к приводу.
  - 2) После завершения зарядки отсоедините зарядное устройство и поместите его в место хранения до следующей зарядки.
- ⓘ Если привод не используется более 15 минут, он переходит в спящий режим.

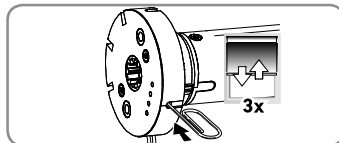
Светодиод горит	Поведение
Красный светодиод горит постоянно.	Зарядка.
Зеленый светодиод мигает дважды через каждые 10 секунд.	Зарядка близка к завершению.
Зеленый горит постоянно.	Зарядка завершена.

## 2.3. ВВОД В ЭКСПЛУАТАЦИЮ

- ① Оранжевый светодиод мигает постоянно в режиме настройки.
- ① Зеленый светодиод мигает один раз, когда поступает команда от сопряженного пульта управления.

### 2.3.1. Как «разбудить» привод

Перед началом эксплуатации, чтобы «разбудить» привод, кратко нажмите на кнопку программирования, расположенную на головке привода, или подсоедините зарядное устройство.



Полотно выполнит быстрое движение вверх-вниз 3 раза, и загорится оранжевый светодиод.

### 2.3.2. Предварительное программирование пульта управления

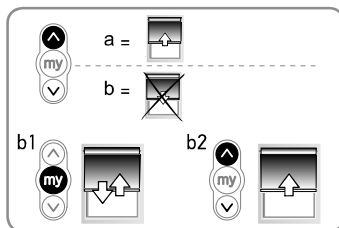
Нажмите клавиши ВВЕРХ и ВНИЗ на пульте управления одновременно:

устройство выполнит движение вверх-вниз, пульт управления временно запрограммирован на привод.

### 2.3.3. Проверка направления вращения

Нажмите клавишу ВВЕРХ на пульте управления:

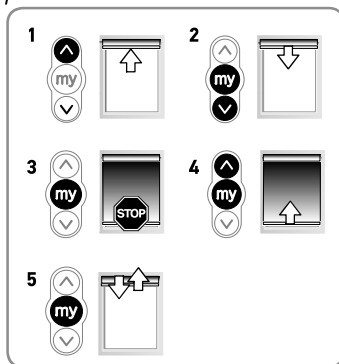
- a) если полотно поднимется (а), направление вращения правильное: переходите к разделу «Настройка конечных положений».
- b) Если полотно опустится (b), направление вращения неправильное: переходите к следующему этапу.
  - b1) Нажмите клавишу MY на пульте управления и удерживайте ее до тех пор, пока полотно не выполнит движение вверх-вниз: направление вращения изменено, зеленый светодиод мигает 5 раз.
  - b2) Нажмите клавишу ВВЕРХ на пульте управления для подтверждения направления вращения.



### 2.3.4. Настройка конечных положений

① Конечные положения могут быть настроены в любом порядке.

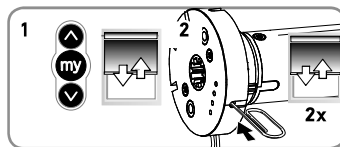
- 1) Нажмите и удерживайте клавишу ВВЕРХ, чтобы переместить полотно в нужное верхнее положение. При необходимости скорректируйте верхнее положение путем нажатия клавиши ВВЕРХ или ВНИЗ.
- 2) **Для того, чтобы устройство запомнило верхнее конечное положение:** нажмите клавиши MY и ВНИЗ одновременно и отпустите, когда полотно начнет двигаться. Верхнее конечное положение внесено в память устройства, зеленый светодиод мигает 5 раз.
- 3) Нажмите клавишу MY, когда полотно достигнет нужного нижнего положения. При необходимости скорректируйте нижнее положение нажатием клавиши ВВЕРХ или ВНИЗ.
- 4) **Для того, чтобы устройство запомнило нижнее конечное положение:** нажмите клавиши MY и ВВЕРХ одновременно и отпустите их, когда полотно начнет двигаться. Нижнее конечное положение запрограммировано. Полотно движется вверх и останавливается в верхнем конечном положении, зеленый светодиод мигает 5 раз.
- 5) **Для подтверждения и завершения программирования конечных положений:** Нажмите клавишу MY и удерживайте ее до тех пор, пока полотно не выполнит быстрое движение вверх-вниз. Конечные положения запрограммированы.



### 2.3.5. Включение/выключение технологии радиосвязи «RTS», когда пульт управления временно предварительно запрограммирован на привод (не сопряжен).

① Эта функция предназначена для отключения передачи радиосигнала с целью сохранения заряда батареи во время транспортировки или в случае, если продукт не используется в течение продолжительного времени (напр., во время хранения).

- 1) Чтобы отключить технологию радиосвязи Somfy «RTS», нажмите клавиши ВВЕРХ, MY и ВНИЗ одновременно, полотно выполнит быстрое движение вверх-вниз 1 раз, а зеленый светодиод мигнет 5 раз.
- 2) Чтобы включить технологию радиосвязи Somfy «RTS», кратко нажмите кнопку программирования на головке привода, полотно выполнит быстрое движение вверх-вниз 2 раза.

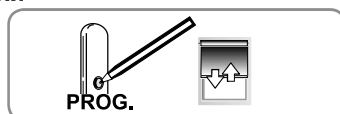


### 2.3.6. Регистрация (сопряжение) пульта управления

После настройки конечного положения:

Кратко нажмите кнопку программирования на пульте управления. Полотно выполнит быстрое движение вверх-вниз, подтверждая сопряжение.

Пульт управления запрограммирован на привод, зеленый светодиод мигает 5 раз.



## 2.4. СОВЕТЫ ПО МОНТАЖУ

### 2.4.1. Возможные неисправности привода и меры по их устранению

Неисправности	Возможные причины	Меры по устранению
Устройство не функционирует.	Низкий заряд аккумулятора привода. Красный светодиод мигает 5 раз, если нажата любая клавиша на сопряженном пульте управления.	Подсоедините зарядное устройство.
	Разряжен элемент питания пульта управления. Светодиод не загорается, когда нажата одна из клавиш на сопряженном пульте управления.	Проверьте элемент питания и, при необходимости, замените его.
	Пульт управления несовместим или не запрограммирован. Светодиод не загорается, когда нажата одна из клавиш на пульте управления.	Проверьте совместимость или выполните сопряжение пульта управления в соответствии с требованиями в главе <b>3.7.1. Добавление/удаления пульта управления</b> .
	Что-то затрудняет движение полотна. Красный светодиод горит непрерывно.	Удалите помеху.
	Привод не достигает установленных конечных положений. Красный светодиод мигает 2 раза: кратко и долго.	Переходите к разделу «Настройка конечных положений».
	Привод не настроен или не сопряжен. Оранжевый светодиод горит непрерывно.	Переходите к разделу «Ввод в эксплуатацию».
	Сработала защита от перегрева. Светодиод мигает красным постоянно	Дождитесь охлаждения привода (светодиод выключится)
Полотно останавливается слишком рано.	Конечные положения установлены неправильно	Скорректируйте конечные положения.
	Полотно превышает допустимые значения по весу.	Замените полотно.
	Низкий заряд аккумулятора. Красный светодиод мигает 5 раз, если нажата любая клавиша на сопряженном пульте управления.	Зарядите аккумулятор.

Неисправности	Возможные причины	Меры по устранению
Настройка не разрешена. Привод совершает по три быстрых движения в одном и другом направлении	Достигнуто максимальное число пультов управления.	Удалите пульты управления из памяти, чтобы добавить пульт управления <b>2.4.5. Удаление пультов управления из памяти привода</b>
	Достигнуто максимальное/минимальное значение настройки.	Правильно выполните настройку.
Красный светодиод три раза с перерывами воспроизводит троекратное мигание.	Конечные положения расположены слишком близко	Скорректируйте конечные положения в соответствии с главой <b>2.4.2. Корректировка конечного положения</b>
Красный светодиод медленно мигает в течение 3 с до и после движения привода.	Низкий заряд аккумулятора. Осталось 5% заряда аккумулятора или меньше.	Зарядите аккумулятор.

### 2.4.2. Корректировка конечного положения



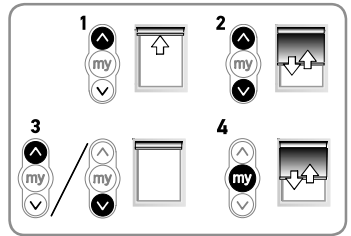
#### Внимание

Пульт управления должен быть сопряжен с приводом.

❗ Оранжевый светодиод медленно мигает до тех пор, пока не запрограммировано новое конечное положение.

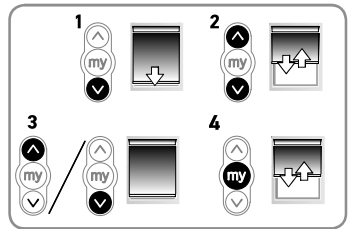
#### 2.4.2.1. Корректировка верхнего конечного положения

- 1 Кратко нажмите клавишу ВВЕРХ, чтобы переместить полотно в верхнее конечное положение.
- 2 Нажмите клавиши ВВЕРХ и ВНИЗ одновременно и удерживайте их, пока полотно не выполнит быстрое движение вверх-вниз.
- 3 Нажмите клавишу ВВЕРХ или ВНИЗ, чтобы переместить полотно к новому нужному положению.
- 4 Для подтверждения нового положения нажмите клавишу МҮ и удерживайте ее до тех пор, пока полотно не выполнит быстрое движение вверх-вниз, а зеленый светодиод не мигнет 5 раз.



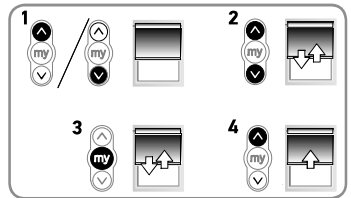
#### 2.4.2.2. Корректировка нижнего конечного положения

- 1 Кратко нажмите клавишу ВНИЗ, чтобы переместить полотно в нижнее конечное положение.
- 2 Нажмите клавиши ВВЕРХ и ВНИЗ одновременно и удерживайте их, пока полотно не выполнит быстрое движение вверх-вниз.
- 3 Нажмите клавишу ВВЕРХ или ВНИЗ, чтобы переместить полотно к новому нужному положению.
- 4 Для подтверждения нового положения нажмите клавишу МҮ и удерживайте ее до тех пор, пока полотно не выполнит движение вверх-вниз, а зеленый светодиод не мигнет 5 раз.



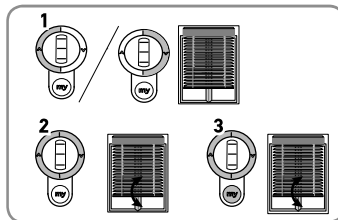
#### 2.4.3. Изменение направления вращения привода

- 1 Для перемещения полотна из конечных положений нажмите клавишу ВВЕРХ или ВНИЗ.
- 2 Нажмите клавиши ВВЕРХ и ВНИЗ одновременно и удерживайте их, пока полотно не выполнит быстрое движение вверх-вниз, а оранжевый светодиод не начнет медленно мигать.
- 3 Чтобы изменить направление вращения, нажмите клавишу МҮ и удерживайте ее до тех пор, пока полотно не выполнит быстрое движение вверх-вниз, а зеленый светодиод не мигнет 5 раз.
- 4 Нажмите клавишу ВВЕРХ, чтобы проверить направление вращения. Направление вращения привода изменится на противоположное.



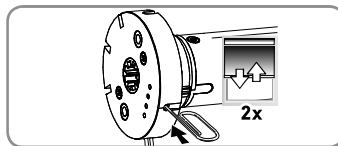
### 2.4.4. Изменение направления вращения

- 1) Для перемещения полотна из конечных положений нажмите клавишу ВВЕРХ или ВНИЗ.
- 2) Нажмите клавиши ВВЕРХ и ВНИЗ одновременно и удерживайте их, пока полотно не выполнит быстрое движение вверх-вниз, а оранжевый светодиод не начнет медленно мигать.
- 3) Нажимайте клавиши ВВЕРХ, МУ и ВНИЗ одновременно до тех пор, пока полотно не выполнит быстрое движение вверх-вниз, направление вращения привода не будет изменено, а зеленый светодиод не мигнет пять раз.



### 2.4.5. Удаление пультов управления из памяти привода

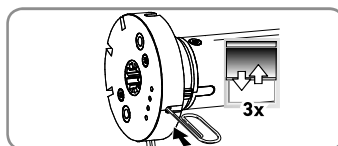
Чтобы удалить из памяти привода все запрограммированные пульты управления, нажмите кнопку программирования на головке привода и удерживайте ее до тех пор, пока полотно не выполнит быстрое движение вверх-вниз дважды. Все запрограммированные пульты управления удалены, и зеленый светодиод мигает 5 раз.



### 2.4.6. Удаление памяти привода (сброс до заводских настроек)

Чтобы сбросить настройки привода, нажмите кнопку программирования на головке привода и удерживайте ее до тех пор, пока полотно не выполнит быстрое движение вверх-вниз 3 раза.

Все ранее сделанные настройки стерты. Привод приведен в заводское состояние. Зеленый светодиод мигает 5 раз, затем загорается оранжевый светодиод и горит непрерывно.

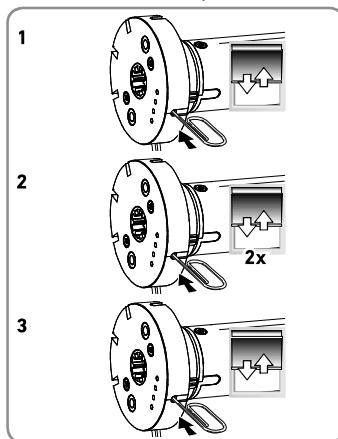


### 2.4.7. Временный спящий режим

**Внимание**  
 ⚠ Устройство должно быть запрограммировано.

ⓘ Привод не будет отвечать на команды пульта управления в течение 15 минут.

- 1) Нажмите кнопку программирования на головке привода и удерживайте ее до тех пор, пока полотно не выполнит быстрое движение вверх-вниз.
- 2) Кратко нажмите кнопку программирования на головке привода, полотно выполнит быстрое движение вверх-вниз 2 раза. «Спящий режим» активирован, зеленый светодиод мигает 5 раз, подтверждая действие, оранжевый светодиод мигает каждую секунду, пока привод находится во временном спящем режиме.
- 3) Для того, чтобы отключить «спящий режим», кратко нажмите кнопку программирования на головке привода. Полотно выполнит быстрое движение вверх-вниз, после этого снова начнет реагировать на команды пульта управления. Зеленый светодиод мигает 5 раз.



## 3. ЭКСПЛУАТАЦИЯ И ТЕХНИЧЕСКОЕ ОБСЛУЖИВАНИЕ

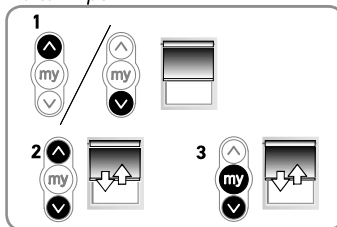
### 3.1. ВЫБОР РЕЖИМА: РЕЖИМ РУЛОННОЙ ШТОРЫ ИЛИ ЖАЛЮЗИ

Приводы рассчитаны на работу в двух режимах: жалюзи и рулонной шторы.

Эта функция позволяет настроить привод в соответствии с областью применения.

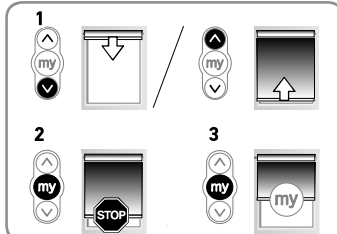
① Привод настроен (по умолчанию) на работу в режиме рулонной шторы.

- 1) Переместите полотно из конечных положений.
- 2) Нажмите клавиши ВВЕРХ и ВНИЗ одновременно и удерживайте их до тех пор, пока полотно не выполнит быстрое движение вверх-вниз.
- 3) Для переключения из режима рулонной шторы в режим жалюзи, нажмите клавиши МҮ и ВНИЗ одновременно и удерживайте их до тех пор, пока полотно не выполнит быстрое движение вверх-вниз. Зеленый светодиод мигает дважды, показывая, что привод находится в **режиме рулонных штор**, или трижды, показывая, что привод находится в **режиме жалюзи**.



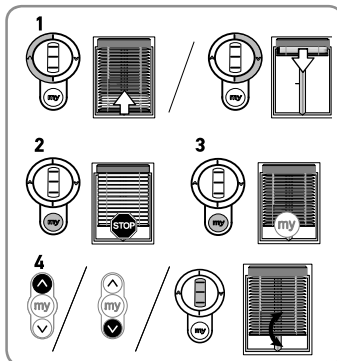
### 3.2. УПРАВЛЕНИЕ КЛАВИШАМИ ВВЕРХ, ВНИЗ, МҮ: В РЕЖИМЕ РУЛОННОЙ ШТОРЫ

- 1) Кратко нажмите клавишу ВВЕРХ или ВНИЗ, чтобы переместить полотно в нужное конечное положение.
- 2) Кратко нажмите клавишу МҮ, чтобы остановить движение полотна.
- 3) (Если положение *my* запрограммировано) Кратко нажмите клавишу МҮ, чтобы переместить полотно в положение *my*.



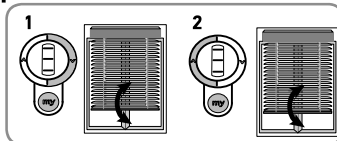
### 3.3. УПРАВЛЕНИЕ КЛАВИШАМИ ВВЕРХ, ВНИЗ, МҮ: В РЕЖИМЕ ЖАЛЮЗИ

- 1) Кратко (менее 0,5 с) нажмите клавишу ВВЕРХ или ВНИЗ, чтобы переместить полотно в нужное конечное положение.
- 2) Нажмите клавишу МҮ, чтобы остановить движение полотна.
- 3) (Если положение *my* запрограммировано) Кратко нажмите клавишу МҮ, чтобы переместить полотно в положение *my*. Полотно автоматически переместится сначала в нижнее конечное положение, а затем в положение *my*.
- 4) Для изменения угла наклона пластин используйте кнопку прокрутки на пульте управления или нажмите клавишу ВВЕРХ или ВНИЗ и удерживайте ее до тех пор, пока пластины не займут нужное положение.



### 3.4. НАСТРОЙКА СКОРОСТИ ПОВОРОТА ЖАЛЮЗИ

- 1) Для уменьшения скорости поворота жалюзи нажмите клавиши МҮ и ВНИЗ одновременно и удерживайте их до тех пор, пока полотно не выполнит быстрое движение вверх-вниз. При необходимости повторите регулировку. Полная остановка полотна и пятикратное мигание зеленого светодиода означает, что установлена минимальная скорость.
- 2) Для увеличения скорости поворота жалюзи нажмите клавиши STOP и ВВЕРХ одновременно и удерживайте их до тех пор, пока полотно не выполнит быстрое движение вверх-вниз. При необходимости повторите регулировку. Полная остановка полотна и пятикратное мигание зеленого светодиода означает, что установлена минимальная скорость.





### 3.5. ПРОМЕЖУТОЧНОЕ ПОЛОЖЕНИЕ (MY)

❗ Промежуточная остановка или «промежуточное положение (my)» – положение полотна между верхним и нижним конечными положениями.

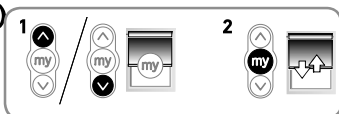
- 1 Чтобы настроить эту функцию, переместите полотно в нужное положение, используя клавишу ВВЕРХ или ВНИЗ. Кратко нажмите клавишу MY, чтобы остановить движение полотна.
- 2 Нажмите клавишу MY и удерживайте ее до тех пор, пока полотно не выполнит движение вверх-вниз. Промежуточное положение (my) запрограммировано, зеленый светодиод мигает 5 раз.




#### 3.5.1. Изменение промежуточного положения (my)

- 1 Нажмите клавишу ВВЕРХ или ВНИЗ, чтобы переместить полотно к НОВОМУ нужному промежуточному положению (my).
- 2 Нажмите клавишу MY, чтобы остановить движение полотна.
- 3 Нажмите клавишу MY и удерживайте ее до тех пор, пока полотно не выполнит быстрое движение вверх-вниз. Новое промежуточное положение (my) запрограммировано, и зеленый светодиод мигает 5 раз.

❗ Можно задать только одно промежуточное положение (my).



#### 3.5.2. Использование промежуточного положения (my)

**Внимание**  
 Полотно конструкции не должно перемещаться.

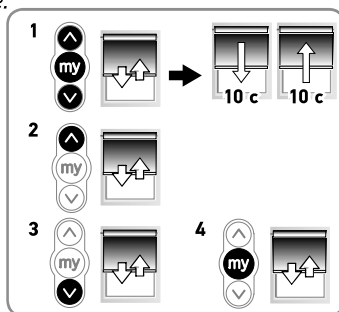
Кратко нажмите клавишу MY: полотно переместится в промежуточное положение (my).



### 3.6. НАСТРОЙКА СКОРОСТИ

❗ Оранжевый светодиод медленно мигает в этом режиме.

- 1 Переместите полотно из конечных положений. Нажмите клавиши ВВЕРХ, MY и ВНИЗ одновременно и удерживайте их до тех пор, пока полотно не выполнит быстрое движение вверх-вниз 1 раз. Полотно автоматически перемещается вверх и вниз с интервалом 10 секунд, и зеленый светодиод мигает 5 раз, подтверждая переход в режим регулировки скорости.
- 2 Для увеличения скорости нажмите клавишу ВВЕРХ и удерживайте ее до тех пор, пока полотно не выполнит быстрое движение вверх-вниз, а зеленый светодиод не мигнет 5 раз. При необходимости повторите регулировку.
- ❗ Максимальная скорость достигнута, когда привод совершает по три быстрых движения в одном и другом направлении. Красный светодиод три раза с перерывами воспроизводит тройное мигание.
- 3 Для уменьшения скорости нажмите клавишу ВНИЗ и удерживайте ее до тех пор, пока полотно не выполнит быстрое движение вверх-вниз. При необходимости повторите регулировку.
- ❗ Минимальная скорость достигнута, когда привод совершает по три быстрых движения в одном и другом направлении.
- 4 Для подтверждения новой скорости нажмите клавишу MY и удерживайте ее до тех пор, пока полотно не выполнит быстрое движение вверх-вниз, а зеленый светодиод не мигнет 5 раз.



### 3.7. СОВЕТЫ ПО ЭКСПЛУАТАЦИИ

Неисправности	Возможные причины	Меры по устранению
Устройство не функционирует.	Разряжен элемент питания пульта управления. Светодиод не загорается, когда нажата одна из клавиш на сопряженном пульте управления.	Необходимо заменить элемент питания пульта управления.
	Низкий заряд аккумулятора привода. Красный светодиод мигает 5 раз, если нажата любая клавиша на сопряженном пульте управления.	Подсоедините зарядное устройство.
	Технология радиосвязи «RTS» выключена. Светодиод не загорается, когда нажата одна из клавиш на сопряженном пульте управления.	Нажмите клавишу PROG. привода.
	Тепловая защита привода включена (красный светодиод медленно мигает).	Дождитесь охлаждения привода (красный светодиод прекращает мигать, когда привод готов к использованию).
Полотно останавливается до своего конечного положения	Привод обнаружил препятствие (красный светодиод горит постоянно).	Переместите полотно в другом направлении.

#### 3.7.1. Добавление/удаления пульта управления



① *Оранжевый светодиод медленно мигает при добавлении или удалении пульта управления.*

**Использование пульта управления (А), который был ранее запрограммирован на привод:**

- Нажмите кнопку программирования на пульте управления (А) и удерживайте ее до тех пор, пока полотно не выполнит быстрое движение вверх-вниз. Зеленый светодиод мигает 5 раз, затем загорается оранжевый светодиод и медленно мигает.



- Кратно нажмите кнопку программирования на задней стороне нового пульта управления (В), чтобы добавить или удалить пульт управления; зеленый светодиод мигает 5 раз.

**Использование кнопки программирования на головке привода**

- Нажмите кнопку программирования на головке привода и удерживайте ее до тех пор, пока полотно не выполнит быстрое движение вверх-вниз. Зеленый светодиод мигает 5 раз, затем загорается оранжевый светодиод и медленно мигает.
- Быстро нажмите кнопку программирования на пульте управления (В), чтобы добавить или удалить пульт управления; зеленый светодиод мигает 5 раз.



#### 3.7.2. Выключение/включение технологии радиосвязи «RTS», когда пульт управления полностью запрограммирован

① *При отключенном радиосигнале заряд аккумулятора сохраняется во время транспортировки или в случае, если продукт не используется в течение продолжительного времени (напр., во время хранения). Следующие действия можно выполнять только в режиме «User» (Пользователь).*

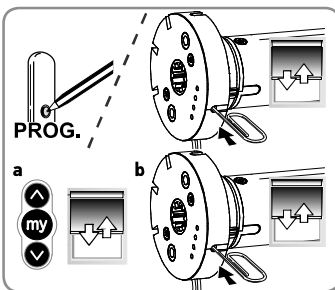
Нажмите кнопку программирования на запрограммированном пульте управления или кнопку программирования на головке привода и удерживайте ее до тех пор, пока полотно не выполнит быстрое движение вверх-вниз, а зеленый светодиод не мигнет 5 раз. (Привод находится в режиме программирования.)

**ДЛЯ ОТКЛЮЧЕНИЯ ТЕХНОЛОГИИ РАДИОСВЯЗИ RTS:**

- нажмите клавиши ВВЕРХ, МҮ и ВНИЗ одновременно, пока полотно не выполнит быстрое движение вверх-вниз 1 раз, а зеленый светодиод не мигнет 5 раз.

**ДЛЯ ВКЛЮЧЕНИЯ ТЕХНОЛОГИИ РАДИОСВЯЗИ RTS:**

- кратко нажмите кнопку программирования на головке привода или подсоедините зарядное устройство, полотно выполнит быстрое движение вверх-вниз 1 раз, а зеленый светодиод мигнет 5 раз.



### 3.8. ЗАМЕНА АККУМУЛЯТОРА

❗ Обратитесь в компанию Somfy за рекомендациями по модели аккумулятора.

#### Предосторожность



Аккумулятор следует заменять строго на идентичную модель и исключительно силами специалиста по бытовым средствам механизации и автоматики.

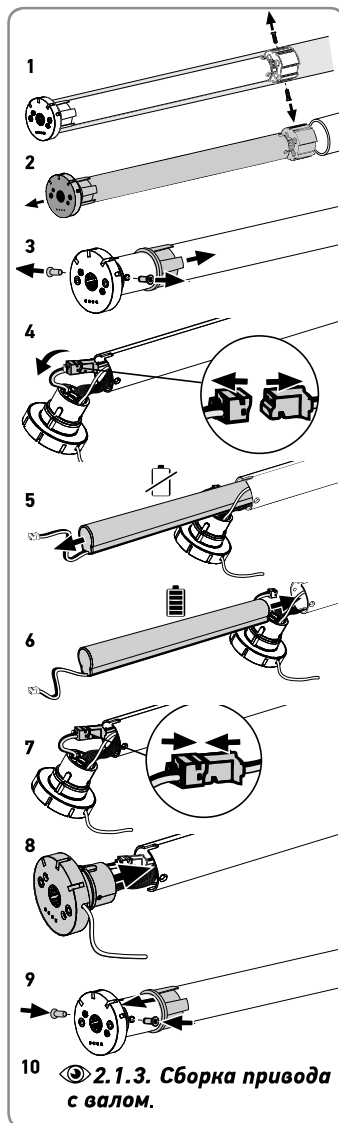
#### Внимание



- Не используйте инструменты, способные повредить привод во время замены аккумулятора.
- Не обрезайте антенный кабель и берегите его от повреждений.

- 1) Если привод закреплен на валу, снимите полотно для получения доступа к самонарезным винтам или вытяжным стальным заклепкам (сторона адаптера привода) и извлеките их.
- 2) Возьмите головку привода и вытяните привод, выдвинув его из вала полотна.
- 3) При необходимости сдвиньте кольцевую шестерню на вал привода, чтобы открыть доступ к двум винтам **T6** Torx или винтам с крестовым шлицем, и отверните головку привода.
- 4) Осторожно снимите головку привода с вала привода, стараясь не повредить провода, и отсоедините аккумулятор.
- 5) Захватите и снимите отработанный аккумулятор, выдвинув его из вала привода и стараясь не повредить провода.
- 6) Вставьте и задвиньте новый аккумулятор в вал привода, оставив разъем аккумулятора доступным с внешней стороны вала.
- 7) Подсоедините новый аккумулятор.
- 8) Вставьте головку привода, совмещая пазы со шпонками на валу привода; соблюдайте осторожность, чтобы не перерезать провода.
- 9) Приверните головку привода двумя винтами **T6** Torx или винтами с крестовым шлицем к валу привода.
- 10) Выполните монтаж согласно главе **2.1.3. Сборка привода с валом**.

❗ При необходимости отрегулируйте конечные положения в соответствии с главой **2.4.2. Корректировка конечного положения**.



## 4. ТЕХНИЧЕСКИЕ ХАРАКТЕРИСТИКИ

Сетевое питание	Стабилизированное напряжение электропитания постоянного тока 12 В
Используемые полосы частот и мощность	433,42 МГц
Крутящий момент Sonesse 28 WireFree RTS	1,1 Н·м
Крутящий момент Sonesse ULTRA 30 WireFree RTS	2 Н·м
Скорость	10–28 об/мин
Электрическая изоляция	III
Минимальное расстояние между конечными положениями	1 оборот
Температура эксплуатации	от 0°C до + 60°C
Класс защиты	IP 20 (только для использования внутри помещений)
Температура зарядки	0 / +45 °C
Тип аккумулятора	Литий-ионный
Продолжительность зарядки аккумулятора	не более 6 часов
Время движения	4 минуты
Максимальное количество подключенных органов управления	12

❗ Для получения дополнительной информации о технических характеристиках привода обратитесь к консультанту Somfy.



Не следует выбрасывать аккумуляторы и батареи вместе с другими отходами. Сдавайте их в местные пункты сбора для утилизации.



Мы заботимся об окружающей среде. Не выбрасывайте изделие вместе с бытовыми отходами. Сдайте его в специализированный пункт сбора для утилизации.



Настоящим компания SOMFY ACTIVITES SA, F-74300 г. Клуз, заявляет, что привод, к которому относится данное руководство, эксплуатируемый в соответствии с настоящим руководством, отвечает всем основным требованиям соответствующих директив ЕС и, в частности, Директивы по машинному оборудованию **2006/42/ЕС** и Директивы по электромагнитной совместимости **2014/53/EU**.



Полный текст Сертификата соответствия Европейского союза доступен по адресу [www.somfy.com/ce](http://www.somfy.com/ce).

Антуан Крезе, руководитель отдела приемки, действующий от имени директора по коммерции, г. Клуз, Франция, 12/2018.